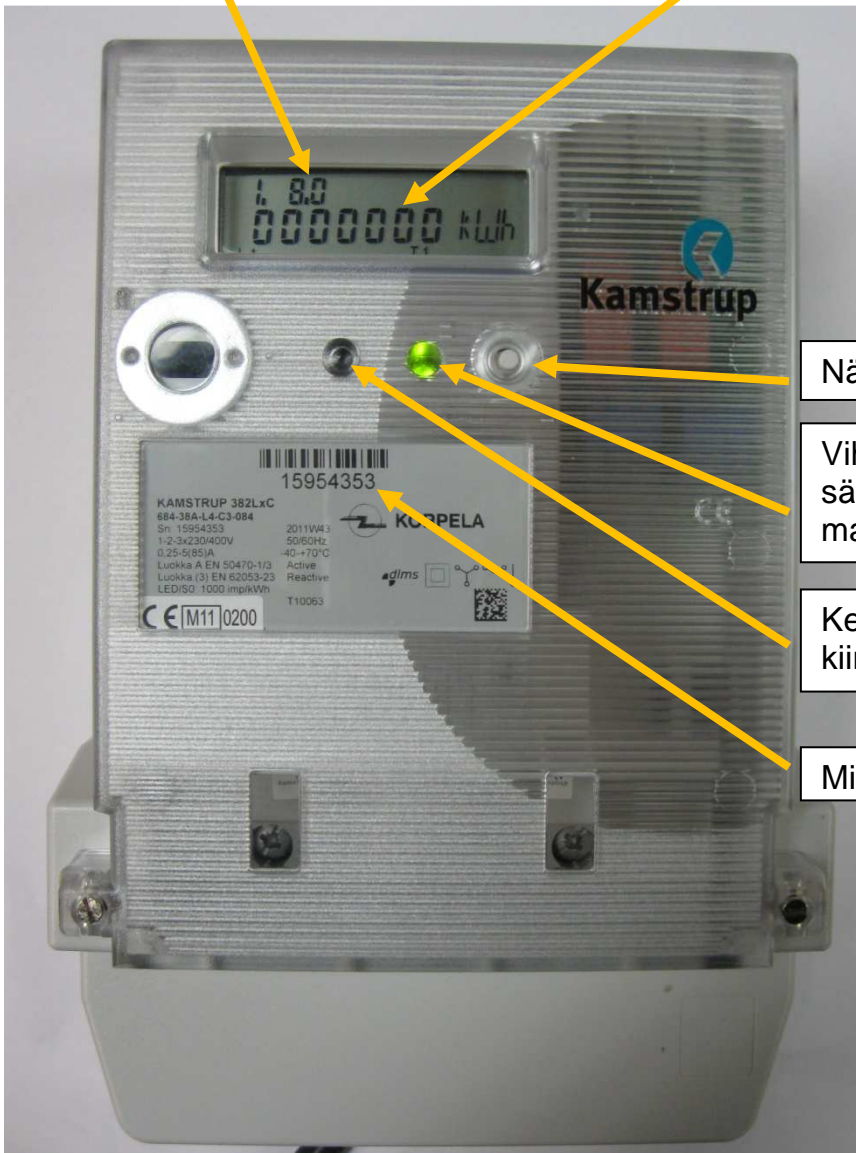


SÄHKÖMITTARIN KÄYTTÖOHJE Kamstrup 162L ja 382L

YLEISIMPIEN SÄHKÖVIKOJEN SELVITTÄMISOHJE

Tunniste, joka kertoo alla olevan lukeman merkityksen.

Mittarilukema



Näytönselauspainike

Vihreän merkkivalon palaessa sähköjen kytkentä kiinteistöön on mahdollista.

Keltainen merkkivalo vilkkuu, kun kiinteistössä käytetään sähköä.

Mittarin numero

Korpelan Voima lukee mittarin päivittäin, jolloin sähkönkulutustiedot siirtyvät mittaustietojärjestelmään. Mittarin toimintoja voidaan ohjata etäyhteyden avulla.

SÄHKÖJEN KATKAISEMINEN KIINTEISTÖSTÄ:

HUOM! Jos haluat katkaista sähköt kiinteistöstäsi, tee se ensisijaisesti mittarista alla olevan ”Sähkön katkaisu” kohdan mukaisesti, jolloin mittarin tiedonsiirtoyhteys ei katkea ja energialukemat sekä sähkön laatumat pystytään etälukemaan. Tämä on tärkeää sen vuoksi, että mahdolliset jakeluverkon viat voidaan paikallistaa ja korjata vaikka kulutuspaikalla ei olisi-kaan sähkönkäyttöä sillä hetkellä.

Sähkötöiden ajaksi sähköt tulee kuitenkin katkaista kiinteistön pääkytkimestä ja avaamalla työkohteen sulakkeet.

Sähköt voidaan kytkeä tai katkaista myös etäyhteyden kautta.

| Sähkön katkaisu ja kytkentä | |
|--|---|
| Sähkön katkaisu | Sähkön kytkentä |
| 1 Valitse näytönselauspainikkeella näyttöön teksti "dCon". | 1 Sähkön kytkentä voidaan tehdä vain vihreän merkkivalon palaessa. |
| 2 Kun näytössä on teksti "dCon", paina näytönselauspainiketta yli 6 sekuntia. | 2 Paina näytönselauspainiketta niin, että näytössä on <u>jokin muu teksti</u> kuin "dCon" ja paina painiketta yli 6 sekuntia. |
| 3 Sähkönkäyttö katkeaa ja <u>punainen merkkivalo palaa minuutin ajan</u> , jonka jälkeen merkkivalo muuttuu vihreäksi. * | 3 Sähköt kytkeytyvät päälle ja vihreä merkkivalo sammuu. |

* Vihreän merkkivalon palaessa sähköt on katkaistu, mutta kytkentä on mahdollista. Punaisen merkkivalon palaessa sähköt on katkaistu ja kytkentä on estetty.

MITTARIN NÄYTÖLTÄ LUETTAVAT TIEDOT:

Mittarista voidaan lukea kokonaisenergalukeman (yleissähkö) lisäksi **päiväkulutus T1** ja **yökulutus T2** (kausisähkö, yö sähkö tai yrittäjäsähkö käytettävästä tuotteesta riippuen). Yleissähköasiakkailla T1 ja T2 rekistereissä mitataan kausisähkön aikajaolla, vaikka laskutus tapahtuu kokonaisenergalukeman perusteella. Lukemat vuorottelevat automaattisesti keskenään näytöllä.

Mittarin näytöltä voidaan lukea näytönselauspainikkeen avulla erilaisia sähkön käyttöön liittyviä hyödyllisiä tietoja. Käytön helpottamiseksi näytön vasemmassa yläreunassa on tunnustekenttä, joka kertoo näytettävän tiedon merkityksen. Näyttö palautuu automaattisesti viiveen jälkeen alkuperäiseen näkymään.

Näytönselauspainikkeella saadaan näytölle seuraavat tiedot:

Mittarin näytössä vaihtuvat automaattisesti 10 sekunnin välein siirtotuotteen mukaiset lukemat. Näytönselauspainiketta painamalla saat näkyviin edellisten lisäksi muut tiedot ja voit tehdä "dCon" kohdassa sähkön katkaisun.

| Tunniste | Näytössä olevan lukeman merkitys | Tunniste | Näytössä olevan lukeman merkitys |
|----------|-------------------------------------|----------|----------------------------------|
| 1.8.0 | Kokonaisenergia (kWh) | 0.9.1 | Kellonaika |
| 1.8.1 | T1 Päiväenergia (kWh) | 0.9.2 | Päivämäärä |
| 1.8.2 | T2 Yöenergia (kWh) | 32.25 | Vaihe L1 hetkellisyännite (V) |
| dCon | Sähkön katkaisu painikkeella | 52.25 | Vaihe L2 hetkellisyännite (V) |
| 1.7.0 | Hetkellisteho (kW) | 72.25 | Vaihe L3 hetkellisyännite (V) |
| 2.8.0 | Kokonaistuotantoenergia (kWh) | 31.25 | Vaihe L1 hetkellisvirta (A) |
| 3.8.0 | Kokonaisloisenergia (kVARh) | 51.25 | Vaihe L2 hetkellisvirta (A) |
| 4.8.0 | Kokonaisloistuotantoenergia (kVARh) | 71.25 | Vaihe L3 hetkellisvirta (A) |

VIKATILANTEIDEN SELVITTÄMINEN: (yleisimmät vikatapaukset)

Mittari on varustettu suojalaitteella, joka katkaisee automaattisesti sähköt käyttöpaikasta, mikäli sähkönlaatu on sähkölaitteiden käytölle tai kestävyydelle vaarallinen. Toiminto on mahdollista ottaa käyttöön ja pois käytöstä etäyhteyden avulla.

Sähkömittarin vaiheilmaisimet



Jos mittarin näytön vasemman alareunan L1, L2 tai L3 -vaiheilmaisin puuttuu, laite on havainnut virheen sähkönlaadussa. Vaiheilmaisimen puuttuessa kyseinen vaihe puuttuu kokonaan mittarilta tai vaiheessa on matala jännite. (Yksivaiheisessa mittarissa, tyyppi 162L, näkyy ai-noastaan vaiheilmaisin L1).

Pääsulakkeiden tarkistaminen ja vaihtaminen

Pääsulakkeita on tavallisesti kolme kappaletta ja ne sijaitsevat muista sulakkeista erillään samassa keskuksessa sähkömittarin kanssa. Omakotitalossa pääsulakekoko on tavallisesti 25 A.

Mittarin vaiheilmaisin näyttää viallisen sulakkeen tai puuttuvan vaiheen (L1, L2 tai L3). Jos kaikki vaiheilmaisimet näkyvät mittarin näytöllä, niin pääsulakkeet ovat ehjät ja mittarille tuleva sähkö kunnossa. Viallisen pääsulakkeen havaitsee usein myös sulakkeen kannasta irronneesta "nastasta". Aina tämä "nasta" ei kuitenkaan irtoa.

Jos et tiedä pääsulakkeen olevan viallinen tai mikä sulakkeista on viallinen, niin voit tarkistaa asian kokeilemalla yhdellä ehyeksi todetulla sulakkeella kaikki vaiheet. Mikäli kaikilla kolmella vaiheella syttyy vuorotellen vaiheilmaisimet L1, L2 ja L3, vika on kiinteistön laitteissa tai viallisessa pääsulakkeessa. Pääsulake, jolla vaiheilmaisin ei syty on viallinen.

Vaihdettuasi viallisen sulakkeen kaikki vaiheilmaisimet näkyvät taas mittarin näytössä.

Sähköt puuttuvat kokonaan

Mittarin näytöllä ei näy vaiheilmaisia. Tarkista, että pääkytkin on kiinni. Tarkista, että pääsulakkeet ovat ehjät ja kunnolla kiristettynä paikoilleen (ohje edellisellä sivulla). Tarkista onko lähialueen muissa kiinteistöissä sähköt. Jos lähialueen muissa kiinteistöissä on sähköt, ota yhteyttä vikailmoitusnumeroomme.

Sähköt voivat katketa myrskyn tai muun sääilmiön seurauksena laajalta alueelta. Tilanne on tällöin yleensä jo tiedossamme ja olemme aloittaneet vianselvityksen. Vikailmoitusnumeromme voi ruuhkautua näissä tilanteissa.

Mittarin vaiheilmaisimet näkyvät. Mittarille tuleva sähkö on kunnossa. Jos mittarissa palaa punainen merkkivalo, sähköjen takaisin kytkentä on estetty. Lisätietoja saat tarvittaessa vikailmoitusnumerostamme. Jos mittarissa palaa vihreä merkkivalo, sähköt voidaan kytkeä takaisin. Takaisin kytkennän ohje on toisella sivulla. Kyseessä voi olla myös mittarin suoja-laitteen tekemä automaattinen sähkönsyötön katkaisu. Lisätietoja saat vikailmoitusnumerostamme.

Muussa tapauksessa kyseessä on kiinteistön sisäinen vika. Tarkista ryhmäsulakkeet ja vaihda vialliset. Tarkista myös mahdolliset vikavirtasuojat ja palauta lauenneet päälle. Sulakkeita ja vikavirtasuojia voi olla useassa eri sähkökeskuksessa. Jos vika ei selviä, ota yhteyttä paikalliseen sähköasennusliikkeeseen.

Osa kiinteistön valoista puuttuu tai osa sähkölaitteista ei toimi

Tarkista puuttuuko mittarin näytöltä vaiheilmaisin L1, L2 tai L3. Ilmaisimen puuttuminen kertoo kyseisen vaiheen puuttuvan mittarilta tai jännitteen olevan matala.

Vaiheilmaisin puuttuu näytöltä. Tarkista pääsulakkeet ja vaihda viallinen pääsulake (ohje edellisellä sivulla). Jos pääsulake palaa uudelleen, niin vika on todennäköisesti kiinteistön laitteissa. Ota yhteyttä paikalliseen sähköasennusliikkeeseen. Jos jokin vaiheilmaisimista ei näy vaikka kaikki pääsulakkeet ovat kunnossa, ota yhteys vikailmoitusnumeroomme.

Mittarin vaiheilmaisimet L1, L2 ja L3 ovat kaikki näkyvissä. Mittarille tuleva sähkö on kunnossa ja kyseessä on kiinteistön sisäinen vika. Tarkista ryhmäsulakkeet ja vaihda vialliset. Tarkista myös mahdolliset vikavirtasuojat ja palauta lauenneet päälle. Sulakkeita ja vikavirtasuojia voi olla useassa eri sähkökeskuksessa. Jos vika ei selviä, ota yhteyttä paikalliseen sähköasennusliikkeeseen.

Sähköt toimivat oudosti tai jännite vaihtelee

Mittari on varustettu suojalaitteella, joka katkaisee automaattisesti sähköt käyttöpaikasta, mikäli sähkönlaatu on sähkölaitteiden käytölle tai kestävyydelle vaarallinen. Toiminto on mahdollista ottaa käyttöön ja pois käytöstä etäyhteyden avulla.

Jos kuitenkin huomaat useiden kodin sähkölaitteiden toimivan oudosti tai esimerkiksi valaistus himmenee ja kirkastuu, niin kyseessä voi olla nollajohtimen katkeaminen. Nollajohtimen katkeaminen voi aiheuttaa laitevaurioita. Kytke sähkölaitteet mahdollisimman nopeasti pois päältä esimerkiksi kiinteistön pääkytkimellä ja soita vikailmoitusnumeroomme.

KORPELAN VOIMAN YHTEYSTIEDOT:

Vaihde: (06) 874 7311

Vikailmoitukset 24 h: (06) 873 222

www.korpelanvoima.fi