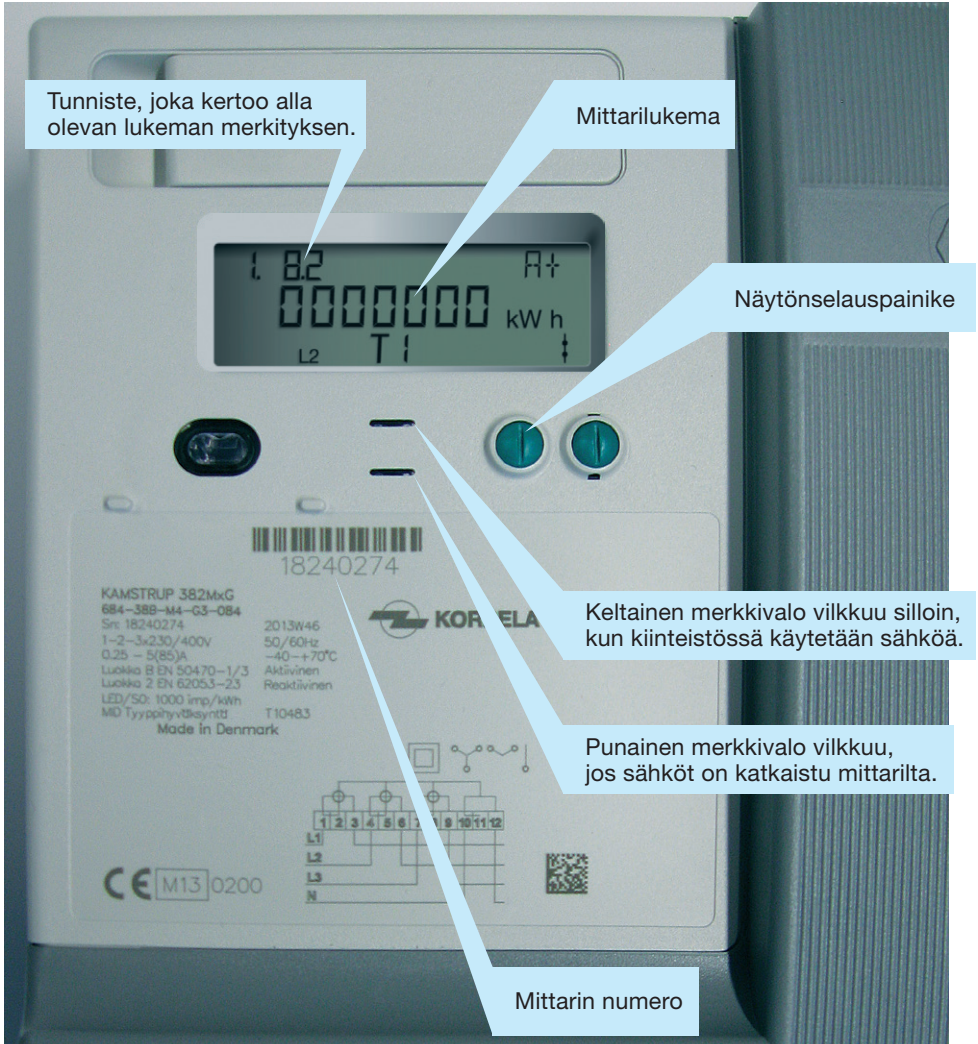




SÄHKÖMITTARIN KÄYTTÖOHJE

Kamstrup 382M/162M

YLEISIMPIEN SÄHKÖVIKOJEN SELVITTÄMISOHJE



SÄILYTÄ TÄMÄ OHJE PÄÄKESKUKSELLE SÄHKÖMITTARIN YHTEYDESSÄ

Verkko Korpela lukee mittarin päivittäin, jolloin sähkönkulutustiedot siirtyvät mittautietojärjestelmään. Mittarin toimintoja voidaan ohjata etäyhteyden avulla.

SÄHKÖJEN KATKAISEMINEN KIINTEISTÖSTÄ:

HUOM! Jos haluat katkaista sähköt kiinteistöstäsi, tee se ensisijaisesti mittarista alla olevan ”Sähkön katkaisu” kohdan mukaisesti, jolloin mittarin tiedonsiirtoyhteys ei katkea ja energialukemat sekä sähkön laatumiedot pystytään etälukemaan. Tämä on tärkeää sen vuoksi, että mahdolliset jakeluverkon viat voidaan paikallistaa ja korjata vaikka kulutuspaikalla ei olisikaan sähkönkäyttöä sillä hetkellä.

Sähkötöiden ajaksi sähköt tulee kuitenkin katkaista kiinteistön pääkytkimestä ja avaamalla työkohteen sulakkeet.

Sähköt voidaan kytkeä tai katkaista myös etäyhteyden kautta.

Sähkön katkaisu ja kytkentä			
Sähkön katkaisu		Sähkön kytkentä	
1	Valitse näytönselausepainikkeella näytöön teksti "DCON" .	1	Punaisen merkkivalon vilkkuessa paina näytönselausepainiketta niin, että näytössä on muu teksti kuin "DCON" .
2	Kun näytössä on teksti "DCON" , paina näytönselausepainiketta yli 6 sekuntia.	2	Paina näytönselausepainiketta yli 6 sekuntia.
3	Sähkönsyöttö katkeaa. Punainen merkkivalo palaa noin 5 sekuntia ja alkaa vilkkua sen jälkeen.	3	Sähköt kytkeytyvät päälle ja punainen merkkivalo sammuu.

MITTARIN NÄYTÖLTÄ LUETTAVAT TIEDOT:

Mittarista voidaan lukea kokonaisenergalukeman (yleissähkö) lisäksi päiväkulutusta T1 ja yökulutusta T2 (kausisähkö, yösähkö tai yrittäjäsähkö käytettävästä tuotteesta riippuen). Yleissähköasiakkailla T1 ja T2 rekistereissä mitataan kausisähkön aikajaolla, vaikka laskutus tapahtuu kokonaisenergalukeman perusteella. Lukemat vuorottelevat automaattisesti keskenään näytöllä.

Mittarin näytöltä voidaan lukea näytönselausepainikkeen avulla erilaisia sähkön käyttöön liittyviä hyödyllisiä tietoja. Käytön helpottamiseksi näytön vasemmassa yläreunassa on tunnisteikkuna, joka kertoo näytettävän tiedon merkityksen. Näyttö palautuu automaattisesti viiveen jälkeen alku-peräiseen näkymään.

Näytönselausepainikkeella saadaan näytölle seuraavat tiedot:

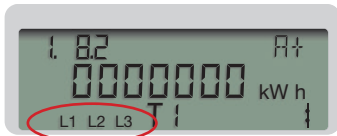
Mittarin näytössä vaihtuvat automaattisesti 10 sekunnin välein siirtotuotteen mukaiset lukemat. Näytönselausepainiketta painamalla saat näkyviin edellisten lisäksi muut tiedot ja voit tehdä ”DCON” kohdassa sähkön katkaisun.

Tunniste	Näytössä olevan lukeman merkitys	Tunniste	Näytössä olevan lukeman merkitys
1.8.0	Kokonaisenergia (kWh)	0.9.1	Kellonaika
1.8.1	T1 Päiväenergia (kWh)	0.9.2	Päivämäärä
1.8.2	T2 Yöenergia (kWh)	32.7.0	Vaihe L1 hetkellisyännite (V)
DCON	Sähkön katkaisu painikkeella	52.7.0	Vaihe L2 hetkellisyännite (V)
1.7.0	Hetkellisteho (kW)	72.7.0	Vaihe L3 hetkellisyännite (V)
2.8.0	Kokonaistuotantoenergia (kWh)	31.7.0	Vaihe L1 hetkellisvirta (A)
3.8.0	Kokonaisloisenergia (kVARh)	51.7.0	Vaihe L2 hetkellisvirta (A)
4.8.0	Kokonaisloistuotantoenergia (kVARh)	71.7.0	Vaihe L3 hetkellisvirta (A)

VIKATILANTEIDEN SELVITTÄMINEN: (yleisimmät vikatapaukset)

Mittari on varustettu suojalaitteella, joka katkaisee automaattisesti sähköt käyttöpaikasta, mikäli sähkönlaatu on sähkölaitteiden käytölle tai kestävyydelle vaarallinen. Toiminto on mahdollista ottaa käyttöön ja pois käytöstä etäyhteyden avulla.

Sähkömittarin vaiheilmaisimet



Jos mittarin näytön vasemman alareunan L1, L2 tai L3 -vaiheilmaisin puuttuu, laite on havainnut virheen sähkönlaadussa. Vaiheilmaisimen puuttuessa kyseinen vaihe puuttuu kokonaan mittarilta tai vaiheessa on matala jännite. (Yksivaiheisessa mittarissa, tyyppi 162M, näkyy ainoastaan vaiheilmaisin L1).

Pääsulakkeiden tarkistaminen ja vaihtaminen

Pääsulakkeita on tavallisesti kolme kappaletta ja ne sijaitsevat muista sulakkeista erillään samassa keskuksessa sähkömittarin kanssa. Omakotitalossa pääsulakkeiden koko on tavallisesti 25A.

Mittarin vaiheilmaisin näyttää viallisen sulakkeen tai puuttuvan vaiheen (L1, L2 tai L3). Jos kaikki vaiheilmaisimet näkyvät mittarin näytöllä, niin pääsulakkeet ovat ehjät ja mittarille tuleva sähkö kunnossa. Viallisen pääsulakkeen havaitsee usein myös sulakkeen kannasta irronneesta ”nastasta”. Aina tämä ”nasta” ei kuitenkaan irtoa.

Jos et tiedä pääsulakkeen olevan viallinen tai mikä sulakkeista on viallinen, niin voit tarkistaa asian kokeilemalla yhdellä ehyeksi todetulla sulakkeella kaikki vaiheet. Mikäli kaikilla kolmella vaiheella syttyy vuorotellen vaiheilmaisimet L1, L2 ja L3, vika on kiinteistön laitteissa tai viallisessa pääsulakkeessa. Pääsulake, jolla vaiheilmaisin ei syty, on viallinen.

Vaihdettuasi viallisen sulakkeen kaikki vaiheilmaisimet näkyvät taas mittarin näytössä.

Sähköt puuttuvat kokonaan

Mittarin näytöllä ei näy vaiheilmaisimia. Tarkista, että pääkytkin on kiinni. Tarkista, että pääsulakkeet ovat ehjät ja kunnolla kiristettynä paikoilleen (ohje edellisellä sivulla). Tarkista, onko lähialueen muissa kiinteistöissä sähköt. Jos lähialueen muissa kiinteistöissä on sähköt, ota yhteyttä vikailmoitusnumeroomme.

Sähköt voivat katketa myrskyn tai muun sääilmiön seurauksena laajalta alueelta. Tilanne on tällöin yleensä jo tiedossamme ja olemme aloittaneet vianselvityksen. Vikailmoitusnumeromme voi ruuhkautua näissä tilanteissa.

Mittarin vaiheilmaisimet näkyvät. Mittarille tuleva sähkö on kunnossa.

Jos mittarissa palaa punainen merkkivalo, sähköjen takaisin kytkentä on estetty. Lisätietoja saat tarvittaessa vikailmoitusnumerostamme.

Jos mittarissa vilkkuu punainen merkkivalo, sähköt voidaan kytkeä takaisin. Takaisin kytkennän ohje on toisella sivulla.

Kyseessä voi olla myös mittarin suojalaitteen tekemä automaattinen sähkönsyötön katkaisu.

Muussa tapauksessa kyseessä on kiinteistön sisäinen vika. Tarkista ryhmäsulakkeet ja vaihda vialliset. Tarkista myös mahdolliset vikavirtasuojat ja palauta lauenneet päälle. Sulakkeita ja vikavirtasuojia voi olla useassa eri sähkökeskuksessa. Jos vika ei selviä, ota yhteyttä paikalliseen sähköasennusliikkeeseen.

Osa kiinteistön valoista puuttuu tai osa sähkölaitteista ei toimi

Tarkista puuttuuko mittarin näytöltä vaiheilmaisin L1, L2 tai L3. Ilmaisimen puuttuminen kertoo kyseisen vaiheen puuttuvan mittarilta tai jännitteen olevan matala.

Vaiheilmaisin puuttuu näytöltä. Tarkista pääsulakkeet ja vaihda viallinen pääsulake (ohje edellisellä sivulla). Jos pääsulake palaa uudelleen, niin vika on todennäköisesti kiinteistön laitteissa. Ota yhteyttä paikalliseen sähköasennusliikkeeseen.

Jos jokin vaiheilmaisimista ei näy vaikka kaikki pääsulakkeet on kunnossa, ota yhteys vikailmoitusnumeroomme.

Mittarin vaiheilmaisimet L1, L2 ja L3 ovat kaikki näkyvissä. Mittarille tuleva sähkö on kunnossa ja kyseessä on kiinteistön sisäinen vika. Tarkista ryhmäsulakkeet ja vaihda vialliset. Tarkista myös mahdolliset vikavirtasuojat ja palauta lauenneet päälle. Sulakkeita ja vikavirtasuojia voi olla useassa eri sähkökeskuksessa. Jos vika ei selviä, ota yhteyttä paikalliseen sähköasennusliikkeeseen.

Sähköt toimivat oudosti tai jännite vaihtelee

Mittari on varustettu suojalaitteella, joka katkaisee automaattisesti sähköt käyttöpaikasta, mikäli sähkönlaatu on sähkölaitteiden käytölle tai kestävyydelle vaarallinen. Toiminto on mahdollista ottaa käyttöön ja pois käytöstä etäyhteyden avulla.

Jos kuitenkin huomaat useiden kodin sähkölaitteiden toimivan oudosti tai esimerkiksi valaistus himmenee ja kirkastuu, niin kyseessä voi olla nollajohtimen katkeaminen. Nollajohtimen katkeaminen voi aiheuttaa laitevarioita. Kytke sähkölaitteet mahdollisimman nopeasti pois päältä esimerkiksi kiinteistön pääkytkimellä ja soita vikailmoitusnumeroomme.

YHTEYSTIEDOT:

Verkko Korpela Oy • Vaihde: (06) 874 7311 • Vikailmoitukset 24 h: (06) 873 222 • www.korpelanvoima.fi